



Organisatorisches und Routenbeschreibung



Foto: Robert

Treffpunkt:

Bahnhof SBB Meetingpoint 06h50

Hinfahrt:

Bern ab: 07h00 (via Luzern, Wolfenschiessen, Oberrickenbach, Fell)

Chrüzhütte an: 10h06

Rückfahrt:

Ristis ab: 16h00 (via Engelberg, Luzern)

Bern an: 19h00

Verpflegung:

SAC Brunnihütte und Zwischenverpflegung aus dem Rucksack

Wanderzeit:

ca. 4h00

Höhendifferenz:

Auf und ab Total: 720 m sh. Höhenprofil (PDF)

Mitwandern? >>email

Kurzbeschreibung: (Quelle: "www.myswitzerland.com")

Walenpfad: Das Schweizer Bergbahnerlebnis

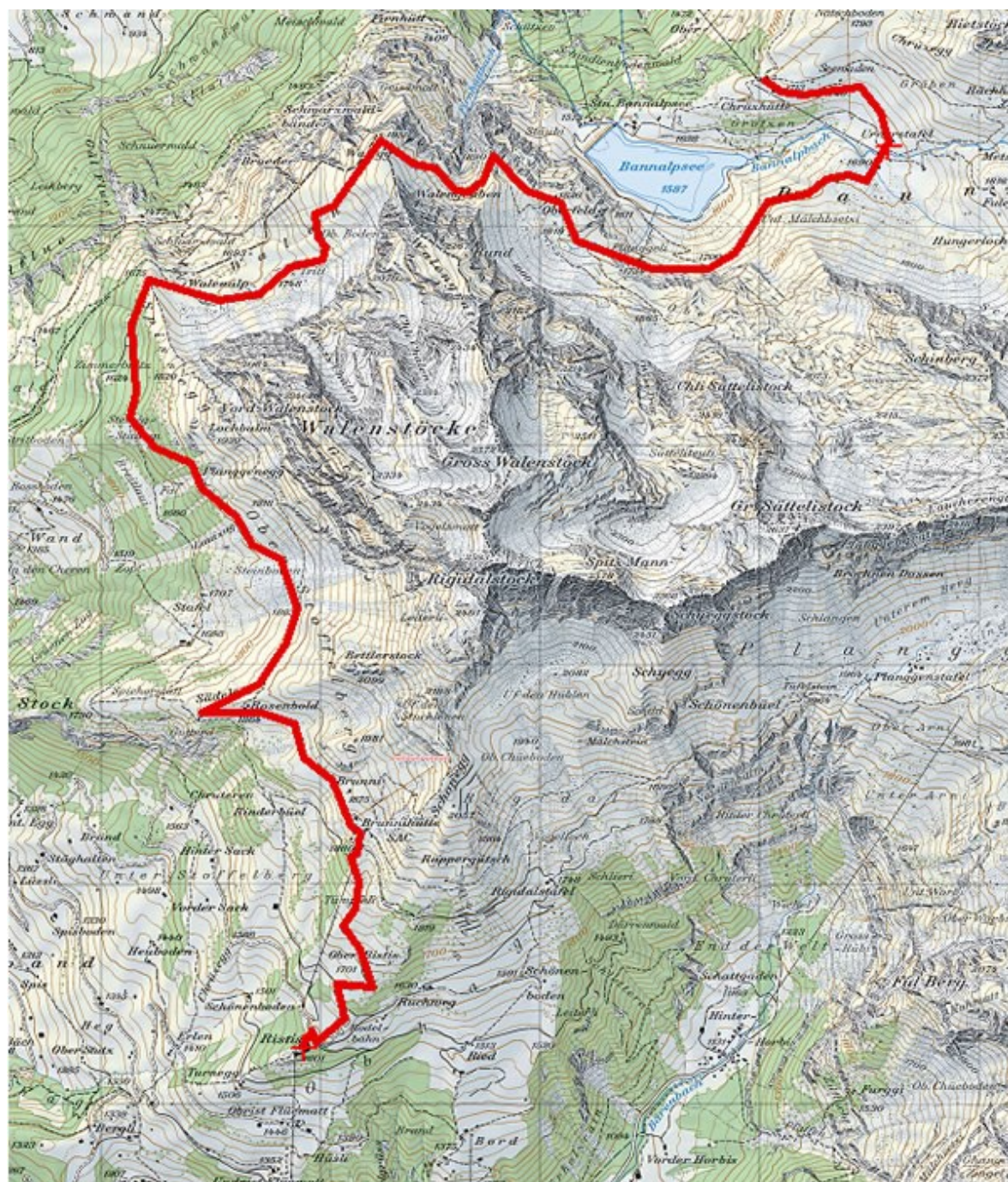
Oberrickenbach (Bannalp) nach Engelberg (Ristis)

Der Walenpfad ist ein einmaliger Höhenwanderweg, der vom Bannalpgebiet (oberhalb von Wolfenschiessen) ins Brunngebiet

führt.

Der Schein trügt: Zwar warten beim Walenpfad von der **Bannalp** (1713m) nach **Ristis** (1600m) am Anfang und am Ende eine Seilbahn. Doch damit sind noch längst nicht alle Höhenunterschiede überwunden. 560 Meter Aufstieg und 670 Meter Abstieg machen aus der Panoramawanderung einen **ausgewachsenen Höhenweg**.

Als gut gesicherter Bergweg bietet er ein einmaliges Alpin-Erlebnis für (fast) jedermann. Auf der Ziegenalp Oberfeld werden im sympathischen Bergbeizli eigene Produkte wie Ziegenmilch, Ziegenkäse, Fleisch und Joghurts aufgetischt. Gegen Ende der Tour können sich müde Wanderer in der Brunnihütte mit einem Äplerznüni oder dem bereits schon legendären **Felsenputzer-Steak** stärken: Denn hier, auf Brunni, wurde der berühmte Felsenputzer-Aprilscherz von Schweiz Tourismus gedreht. Auf dem «Kitzelpfad» nebenan wadet man abwechselnd im Wasser und am Ufer auf Moor, Kies, Holzschnitzeln und Steinen und geniesst das prickelnde Gefühl natürlicher Entspannung, bevor es auf dem breiten Brunni-Pfad nochmals eine gute Stunde weiter geht nach Ristis. Da sorgt die neue Seilbahn mit ihren Panoramaglasfenstern für ein aussichtsreiches Finale auf dem Weg nach Engelberg.



[Höhenprofil sh PDF](#)